

# ESTAVAYER-LE-LAC PAYERNE & REGION



ESTAVAYER-LE-LAC  
PAYERNE  
ET REGION  
L'accord parfait

Rapport d'activité 2020



[www.estavayer-payerne.ch](http://www.estavayer-payerne.ch)

<b>Mot de la Présidente</b>	<b>p. 3</b>
<b>Mot du Directeur</b>	<b>p. 3</b>
<b>Missions, valeurs et objectifs</b>	<b>p. 4</b>
Nos missions	p.4
Nos valeurs	p.4
<b>Organisation</b>	<b>p. 5</b>
Membres de l'Assemblée Générale	p. 5
Équipe opérationnelle	p. 5
<b>Hébergement</b>	<b>p. 6</b>
Statistiques d'hébergement	p. 6
<b>Information et accueil</b>	<b>p. 7</b>
Guichet, fréquentation, tâches	p. 7
Billetterie	p. 7
<b>Produits touristiques</b>	<b>p. 8</b>
Visites guidées	p. 8
Découvertes de la Grande Carrière	p. 8
Explore-Broye	p. 8
<b>Manifestations</b>	<b>p. 9</b>
Soutenues financièrement par EPT	p. 9
Co-organisées et organisées par EPT	p. 10
<b>Promotion</b>	<b>p. 12</b>
Campagne été - Marché Suisse	p. 12
Campagne France	p. 13
Plateforme touristique de la COREB	p. 13
Stand promotionnel de Lully	p. 14
<b>Communication</b>	<b>p. 15</b>
Brochures	p. 15
Site internet	p. 16
Réseaux sociaux	p. 17
<b>Finances</b>	<b>p. 19</b>

## MOT DE LA PRÉSIDENTE

Anne Meyer Loetscher, présidente  
Estavayer-le-Lac/Payerne et Région

## MOT DU DIRECTEUR

L'année 2020 a bien entendu touché très durement le secteur touristique, n'étant pas en fonction à cette période, je m'adresse à vous pour surtout évoquer les défis et les opportunités de 2021 et des années à venir.

Cette période d'instabilité nous oblige à nous réinventer, à saisir les opportunités de changement de vision et de conception touristique. Dès mon entrée en fonction au 1er mars de cette année, j'ai pu remarquer les nombreux potentiels que cette région propose tant en termes d'offres existantes que de développement. La région est dynamique et des projets d'envergure sont déjà identifiés et en cours d'élaboration. Des réflexions sont également à mener tant au niveau structurel et stratégique afin de pouvoir consolider une base pérenne qui nous permettra d'effectuer nos missions dans les meilleures conditions. Le client étant de toute manière au centre

des discussions, il s'agira de leur proposer des offres cohérentes et bien attractives, le tout dans une région touristiquement agile et bien positionnée.

Développement durable, cyclotourisme, circuits découvertes, activités autour du jeu, de l'eau, de la nature, de la culture sont des thématiques stratégiques importantes pour la région qu'il faudra savoir mettre en valeur et développer dans le futur.

Je tiens à remercier l'ensemble du comité, les collaboratrices et les partenaires que j'ai déjà pu rencontrer pour leur accueil chaleureux et le soutien accordé pour faciliter ma prise de fonction.

Je souhaite terminer ces quelques lignes, en vous souhaitant un excellent début d'année de haute saison touristique et espérons que cette période soit plus rassurante et positive que l'année dernière.

Fabien Mauron, directeur  
Estavayer-le-Lac/Payerne et Région

# MISSIONS, VALEURS ET OBJECTIFS

---

## Nos missions

Accueil,  
Information  
et Service

Assurer l'accueil et l'information auprès des hôtes et de la population locale.

Marketing

Réaliser des actions de promotion auprès de la clientèle extérieure à la région et créer et commercialiser de nouveaux produits.

Manifestations  
et Animations

Favoriser, soutenir, créer et coordonner des animations et manifestations locales et régionales.

Conditions  
-cadres et  
Gouvernance

Contribuer à la mise en place de conditions-cadres et de structures institutionnelles qui favorisent le développement touristique de la région.

---

## Nos valeurs

Communication  
Ecoute

Nous portons une attention particulière à la qualité de notre communication et à l'échange transparent de l'information. Notre but est de construire des relations solides avec nos partenaires, basées sur le partage et l'écoute.

Collaboration  
Esprit d'équipe

Notre objectif est d'associer l'esprit d'équipe au respect de l'individu et des choix collectifs. Nous accordons beaucoup d'importance à la collaboration avec les acteurs touristiques régionaux et cantonaux.

Ouverture  
Flexibilité

Curieux et ouverts aux changements, nous avons le souci de répondre au mieux aux évolutions du secteur touristique. Notre flexibilité permet de répondre avec professionnalisme aux différents besoins de nos hôtes.

Initiative  
Développement

Nous manifestons notre volonté d'être en permanence à la recherche d'innovations et de nouvelles offres touristiques. Nous nous engageons à développer un tourisme respectueux des besoins des indigènes et de notre environnement naturel.

Régionalité  
Synergie

Nous cherchons toujours à arriver à un résultat plus favorable en regroupant nos aptitudes et nous voulons rassembler les différentes compétences et forces qui nous entourent. Nous avons à cœur de mettre nos différences au service d'une région.

Attractivité  
Modernité

Nous avons l'ambition de rendre notre destination attrayante en conciliant tradition et modernité. Nous voulons que des infrastructures de qualité et « high tech » ainsi que des offres novatrices permettent une mise en valeur de notre culture et de nos paysages.

## ORGANISATION

### Membres de l'Assemblée Générale

L'Assemblée Générale est formée de huit membres représentant les communes et les sociétés de développement (SD) de Payerne et d'Estavayer.

**M**eyer Loetscher Anne, Présidente, représentante de la SD d'Estavayer et environs

**B**ersier André, Vice-Président, représentant de la commune de Payerne

**K**ung Eric, représentant de la commune de Payerne

**P**icinali Monique, représentante de la SD de Payerne

**R**apin Aurélie, représentante de la SD de Payerne

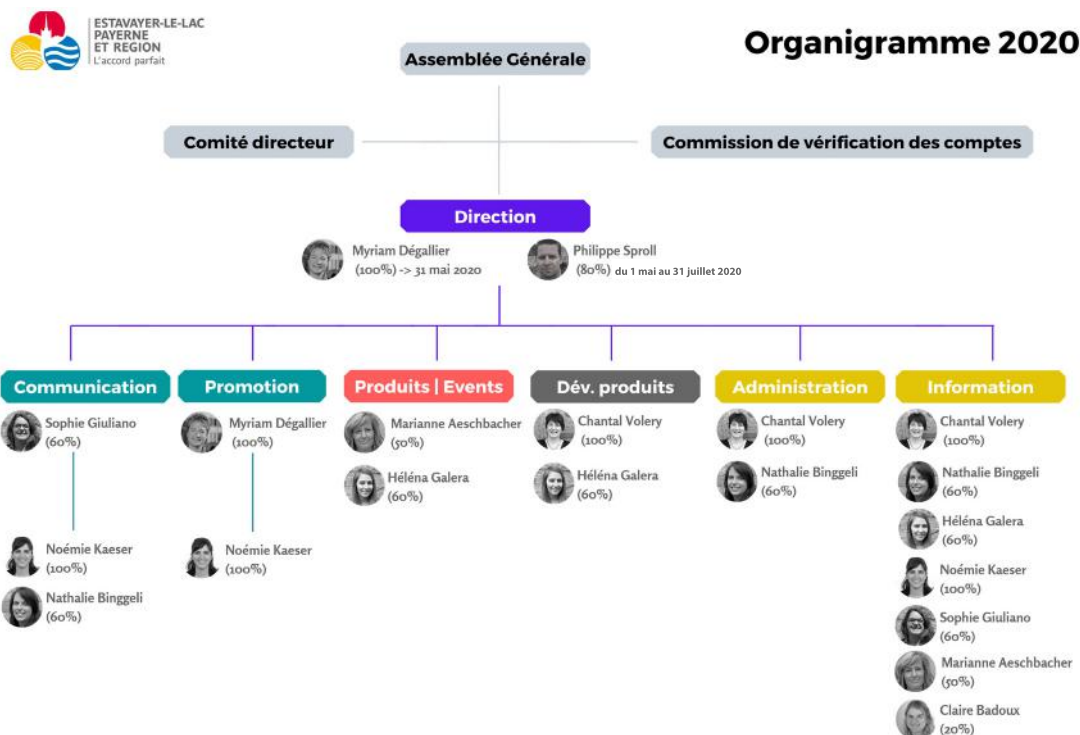
**B**orgognon Gilles, représentant de la SD d'Estavayer et environs

**M**énétrety Samuel, représentant de la commune d'Estavayer

**P**illonel Cédric, représentant de la commune d'Estavayer

### Équipe opérationnelle

Neuf personnes, représentant 6.5 équivalents plein temps, travaillent au sein de l'association touristique. L'organisation mise en place permet à chaque collaboratrice de se spécialiser dans son domaine de compétences afin d'améliorer la qualité générale des services fournis par l'association.



# HÉBERGEMENT

## Statistiques d'hébergement

Bien que les nuitées principales soient majoritairement générées par nos résidents secondaires qui paient une taxe de séjour au forfait, nous nous attendions quand même à ce que notre destination soit impactée par les restrictions liées à la pandémie. De ce fait, les hôtels ont notamment enregistré une baisse de 34%, malgré un été particulièrement sollicité par les touristes nationaux. Les hébergements collectifs enregistrent quant à eux une baisse de 44%.

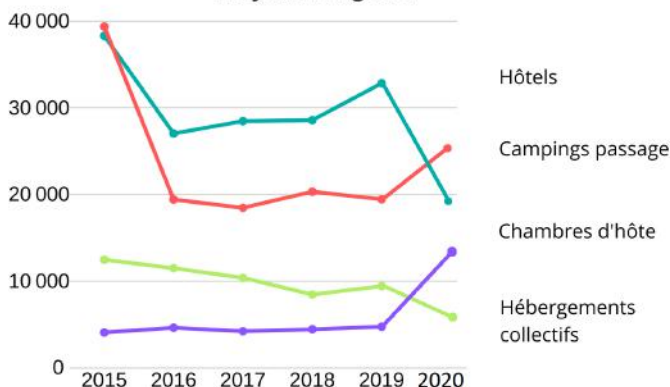
Par rapport à 2019, un changement notable s'observe dans les chambres d'hôtes, dont les nuitées ont augmenté de plus de 150%. Depuis février 2020, Airbnb facture de façon automatique la taxe de séjour pour les hébergeurs du Canton de Fribourg, participant ainsi à l'enregistrement des nuitées chez l'habitant. Les nuitées sur les bateaux ont elles aussi observé une hausse conséquente, de 27%, représentant une augmentation de plus de 30'000 nuitées. Les campings sont restés stables en légère augmentation.

**Nuitées totales  
de la région**

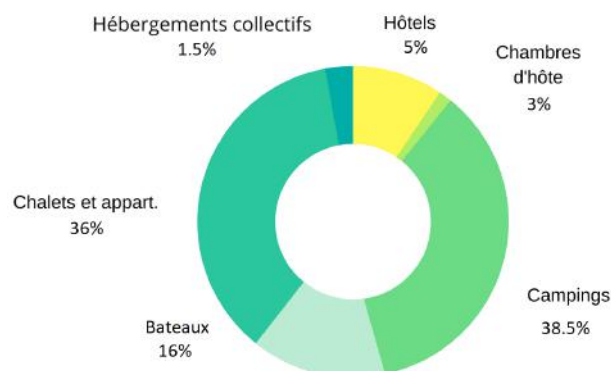
**2020 = 622'029**

**+ 4.26%**

**Évolution des nuitées  
hors forfaits résidents secondaires  
Broye fribourgeoise**



**Nuitées 2020 de la Broye  
fribourgeoise  
par type d'hébergement**



## INFORMATION ET ACCUEIL

---

### Guichets Fréquentation, tâches

En début d'année 2020, l'équipe d'Estavayer-le-Lac/Payerne et Région a réaménagé ses bureaux à Estavayer afin d'accueillir toute l'équipe. Le point I est depuis ce jour tenu par l'équipe de l'Abbatiale, qui a réouvert ses portes courant mai 2020.

Malgré la pandémie du COVID-19, l'office du Tourisme d'Estavayer le-Lac a vécu une très grosse augmentation de sa fréquentation en haute saison 2020 par rapport à 2019. La provenance des touristes, à cause de la pandémie, fut cependant plus locale, et majoritairement suisse, mais quand même avec un total de 7 pays européens différents, (contre 20 pays du monde en 2019).

---

### Billetterie

La commune d'Estavayer a cessé de proposer les cartes journalières commune des CFF en avril 2020. Mandatée, Estavayer-le-Lac/Payerne a ainsi enregistré une diminution considérable de son service de billetterie. Par ailleurs, ce service de billetterie a lui aussi été fortement impacté par la pandémie. Par ces deux facteurs, alors que des transactions à hauteur de CHF 210'000.- étaient enregistrées en 2020, seuls CHF 16'000.- ont transité par l'office de tourisme en 2020.



# PRODUITS TOURISTIQUES

## Visites guidées

Des visites guidées de la ville d'Estavayer-le-Lac et des jeux sont proposés aux groupes pendant toute l'année. Lors de la période des courses d'école, de nombreux enfants en profitent pour connaître l'histoire de la ville. En raison de la situation sanitaire, seuls 12 visites guidées, 2 jeux « chasse au trésor » et 1 visite « art urbain » ont eu lieu en 2020.

## Découverte de la Grande Cariçaie

Différentes visites dans la Grande Cariçaie, accompagnées par une biologiste, ont été organisées. Les thèmes proposés variaient selon les saisons. Au printemps, les visites à pied sur le thème de la flore et des batraciens ont été annulées dû à la pandémie. De même, la sortie vélo a également dû être annulée, mais cette fois-ci par manque de participant. En revanche, les sorties canoës ainsi que les balades « sur la trace des castors » ont rencontré un énorme succès et étaient à chaque fois complètes. En automne, les rassemblements d'oiseaux d'eau ont malheureusement été annulés en raison de la pandémie.

## Explore-Broye

Imaginé dans le cadre du plan d'action solidaire de relance économique de la Broye, encouragé et soutenu par la COREB, les communes d'Estavayer et de Payerne, le concept explore-broye.ch incluant le jeu La Quête d'Humbert le Bâtard à Estavayer-le-Lac et le jeu Le Tombeau de la Reine à Payerne, répond à la fois aux attentes des visiteurs à la recherche de nouveaux objectifs touristiques, ainsi qu'aux impératifs dictés par la nouvelle norme en matière de respect des contraintes.

Lancés à l'été 2020, les produits ont pu amener les touristes à découvrir de manière ludique deux héros du Moyen Âge tout en leur donnant la possibilité de participer à un concours avec plus de CHF 10'000.- et des prix en or à gagner. Ces mesures se veulent être efficaces, réalisables dans un court délai et attrayantes pour le public. Elles ont aussi pour objectif de valoriser l'image des villes, le tourisme et les commerces. Dans une volonté de prolongement et de pérennisation à plus long terme de ces nouveaux produits, les jeux seront reconduits et optimisés en tous les cas jusqu'en 2023.



### LA QUÊTE D'HUMBERT LE BÂTARD

Revenez à la suite de l'aventure Humbert le Bâtard, ici la Broye. De cette aventure m'inspirer dans la ville et dans sa région. Pour le départ, rendez-vous à la gare. À chaque étape, rejoignez la gare. De cette aventure m'inspirer dans la ville et dans sa région. Pour le départ, rendez-vous à la gare. À chaque étape, rejoignez la gare.

Plus de 10'000 francs et des prix en or à gagner. Plus de 10'000 francs et des prix en or à gagner. Plus de 10'000 francs et des prix en or à gagner.

Estavayer



## MANIFESTATIONS

### Manifestations soutenues financièrement par Estavayer-le-Lac/Payerne Tourisme

L'année 2020 a été très fortement impactée par la pandémie de COVID-19. Au vu des restrictions dans la mise sur pied de manifestations, beaucoup d'entre elle ont été annulées, certaines à la dernière minute, comme ce fut le cas pour les Brandons de Payerne.

Néanmoins, des événements spéciaux ont été exceptionnellement organisés dans le strict respect des contraintes. Le centre-ville d'Estavayer-le-Lac a accueilli le festival A La Strass durant les deux mois d'été. A Estavayer et Payerne, le Feel Good Broye Festival réunissait des groupes de musique locaux sur deux week-ends.

14 au 16.2	<b>Carnaval</b> Estavayer-le-Lac
3.7 au 29.8	<b>A la Strass</b> Estavayer-le-Lac
7 au 9.8	<b>Feel Good Broye Festival</b> Estavayer-le-Lac
14 au 16.8	<b>Feel Good Broye Festival</b> Payerne
21.8	<b>Festival Couleur 3</b> Estavayer-le-Lac
29.8 au 3.9	<b>Drive In Isch</b> Estavayer-le-Lac
5.9	<b>Marchés hebdomadaires</b> Payerne
1 au 9.8	<b>Rassemblement préhistorique</b> Gletterens
23.8	<b>Fête de la préhistoire</b> Gletterens
23.8	<b>Brunch Artichoke</b> Estavayer-le-Lac
29 au 30.8	<b>Championnat de tir à la sagaie</b> Gletterens
11.12 au 1.1	<b>Illumination de l'Abbatiale</b> Payerne

2020

18

manifestations  
soutenues  
financièrement  
par l'OT

dont

7

co-organisées  
et organisées  
par l'OT

## Manifestations co-organisées et organisées par Estavayer-le-Lac/Payerne Tourisme

Malgré cette année particulière, certains événements tels que la Bénichon Staviacoise, le concours de la meilleure moutarde et le Marché d'Automne ont pu être maintenus. En revanche, la plupart d'entre eux ont malheureusement dû être annulés dont le Marché de Printemps en lien avec l'ouverture de l'Abbatiale, le Marché Staviacois, la Brocante en plein air, de même que le cortège de l'Aubade. La pandémie COVID-19 et toutes les contraintes en découlant ont quant à elles fait naître de nouvelles manifestations « covid-friendly ». Organisées par des sociétés et/ou associations externes, Les rendez-vous, A la Strasse à Estavayer-le-Lac ainsi que le Feelgood Festival à Payerne et Estavayer-le-Lac ont été soutenus par l'office du Tourisme

4.7 au 22.8

### Marché d'été et Rendez-vous A la Strass Estavayer-le-Lac

Organisés conjointement par la Commune d'Estavayer, la SCAVE, la Société de Développement ainsi que l'Office du Tourisme, les Rendez-vous A la Strasse ont rencontré un vif succès. Durant tous les samedis de juillet et août, de 9h à 14h, un marché artisanal s'installait dans les rues du centre-ville pour laisser place à des concerts et autres animations en fin de journée. Ces animations ont été créées en vue d'animer le centre-ville malgré la pandémie de COVID-19 et d'offrir un été des plus convivial, notamment aux nombreux touristes séjournant au camping.

28.11 au 27.6

### Chasse au trésor Chevroux

Cette activité hivernale a beaucoup de succès. 9 postes emmènent les aventuriers à travers la réserve naturelle de la Grande Cariçaie. La dernière réponse donne accès au trésor, qui est une délicieuse fondue au chocolat au restaurant du Port de Chevroux. Mais, cette saison, il en sera autrement puisque le restaurant a été fermé jusqu'au vacances de Pâques 2021. Heureusement, le parcours était quant à lui accessible tous les jours gratuitement. Enfin, avec la réouverture des terrasses, le 19 avril, il a été décidé de prolonger cette activité jusqu'au 27 juin 2021.

10 au 13.4

### L'Enigme du lapin de Pâques Estavayer-le-Lac

L'Enigme du Lapin de Pâques qui devait avoir lieu du vendredi Saint au lundi de Pâques a malheureusement été annulé en raison des conditions sanitaires.

Comme chaque année, environ 1300 œufs devaient être distribués aux jeunes détectives en herbe mais, cette année, il en fut autrement. Les œufs déjà réalisés par Claude Périsset, le chocolatier staviacois, ont alors été distribués au personnel de différents établissements actifs dans les soins, tels que : les hôpitaux intercantonaux d'Estavayer-le-Lac et de Payerne, les Résidences Les Mouettes et les Lilas ainsi que les EMS Les Cerisiers et les Fauvettes. Ceci a été rendu possible grâce à la générosité de l'entreprise EBL Telecom, sponsor habituel de la manifestation, qui a maintenu son soutien malgré l'annulation de l'évènement

23 au 25.8

### **Bénichon Staviacoise Estavayer-le-Lac**

Avec un concept revu et adapté aux normes sanitaires, la Bénichon Staviacoise était au rendez-vous pour ravir les fidèles de cette tradition fribourgeoise. Les badauds ont pu découvrir une vingtaine de stands de produits du terroir en tout genre. La cantine n'ayant pas pu être montée, les restaurants de la ville affichaient pour la plupart complets, tout au long du week-end. Le concours de la meilleure moutarde a également été maintenu, mais sans la dégustation ni le vote du public. À cette occasion, 53 candidats amateurs et 7 professionnels se sont affrontés pour émerveiller la Confrérie des Maîtres Moustardiers.

3.10

### **Marché d'Automne Payerne**

Alors que la 25ème édition de la Route du Moût a été annulée, le traditionnel Marché d'Automne et ses diverses animations ont eu lieu pour la première fois sur la Place du Marché. Malgré une météo mitigée, quelques curieux ont fait le déplacement, notamment pour assister aux concerts du jeune groupe pop staviacois, Caravane Mango, ou encore pour aller décorer des courges à l'approche des Fêtes d'Halloween. Suite à plusieurs annulations de dernière minute, le marché comptait une vingtaine de stands avec des produits de bouche et de l'artisanat.

5.12 au 31.1

### **Bonshommes de neige Estavayer-le-Lac**

Cette animation hivernale plaît beaucoup aux familles qui profitent de découvrir la vieille ville d'Estavayer de manière ludique en cherchant les bonshommes qui sont principalement placés dans les vitrines des commerçants locaux. Ce sont plus de 600 enfants qui se sont prêtés au jeu en retournant leur brochure à l'office du Tourisme. Ils ont alors participé à un tirage au sort et cinq d'entre eux ont reçu un prix.

5.12 au 6.1

### **Itinéraire des crèches Estavayer-le-Lac**

L'édition 2020-2021, a rencontré un vif succès avec plus de 2'500 brochures distribuées. Petits et grands ont parcouru les ruelles de la ville médiévale en passant devant près de 80 crèches de tous styles présentes spécialement pour l'évènement. D'autres familles ont préféré sillonner la ville avec le P'tit Train touristique. Ce dernier a déplacé pas moins de 1'211 passagers, ce qui représente un record depuis la création de l'itinéraire, il y a une vingtaine d'années. Le parcours a également attiré la RTS qui a fait un très attractif reportage, diffusé au téléjournal le dimanche 21 décembre à midi. De même, un bel article est paru dans le journal de la Liberté, le 14 décembre.

# PROMOTION

## Campagne été Marché Suisse

En raison du COVID-19 le marché suisse a été priorisé pour les campagnes notamment celles de l'UFT. Un accent particulier a été mis sur l'itinéraire ArtiChoke et les sorties dans la Grande Caricaie. Ces différentes campagnes ont contribué à l'excellente saison estivale qu'a connu la destination.

### Grands Reportages-2020



### ESTAVAYER-LE-LAC JARDIN D'EDEN

LA RÉSERVE NATURELLE DE LA GRANDE CARICAIE COULVRE, PRÈS DE 50 KM SUR LA RIVE SUD DU LAC DE NEUCHÂTE, UNE ZONE SENSIBLE VOUS ÊTES AU TANT À LA PROTECTION DE LA BIODIVERSITÉ DU MARAIS LACUSTRE QU'À SA DÉCOUVERTE À PIED, À VELO OU PAR LES EAUX.



#### LE PECHEUR DES AUBURES

À bord de Zouane, son bateau de 10 m, Claude Delley pêcheur professionnel, accueille chèrement les amateurs de pêche ou les curieux du milieu pour une navigation tranquille avec son fils, Cyril, et Les trois autres viennent au portage ou même en train mais il ne faut pas venir pour du fish. Lancer ce vieux long de lac bien chargé. Tous les matins, sur les coups de cinq heures et depuis 1988 au sud d'Orange vaillant, il traverse son lac et espère que le nuit lui ait apporté le fruit de ses efforts. Alors partager une sensation de pêche et une plus belle observation aux aurores, Claude offre à ses congénères d'un jour son regard aguerri et tendre sur cette nature avec qui il se apprivoise depuis tant d'années. C'est comme le saumon du lac, lui indique l'impalpable des fleurs d'eau, avant une longue recherche à l'aube. Si la motivation lui fait défaut, Claude est parfaitement au repos sur la rive du lac.

Faire plus tôt, le pêcheur d'aube se cogne de filaire à pousser et regagner en navigation accompagnant les professionnels occasionnels. Il réajuste le tout plus tard dans le matin. Mais d'un côté, Cyril, malgré les tentatives et passe une certaine saison au travail. La Brie arrive avec deux ou trois quelques bandes de l'air sous le regard du bateau. Il les ramène à terre et les protège bien chargés. Tous les matins, sur les coups de cinq heures et depuis 1988 au sud d'Orange vaillant, il traverse son lac et espère que le nuit lui ait apporté le fruit de ses efforts. Alors partager une sensation de pêche et une plus belle observation aux aurores, Claude propose la pêche de leur association et il offre ses truites, belles, régulières et surtout vivantes de lac, en fait, sont toujours en apnée, la grande, l'année d'été il gère soigneusement la pêche. Ce poisson noble, organisé en vase clos, se pêche au gros, avant une longue recherche à l'aube. Si la motivation lui fait défaut, Claude est parfaitement au repos sur la rive du lac.

ESTAVAYER-LE-LAC

Claude Delley pêcheur professionnel sur le lac de Neuchâtel, accompagné de son fils Cyril, à bord de son bateau Zouane.

#### DÉCOUVERTE DE LA GRANDE CARICAIE AU FIL DE L'EAU, EN CANOE

Plus vous avancez lacustre de Suisse, la réserve naturelle de La Grande Caricaie est sur la berge Sud du lac de Neuchâtel. Une zone côtière protégée de près de 80 km de long au sud d'Estavayer-le-Lac, est abritée depuis de nombreuses années et regroupe environ 10 000 espèces animales, végétales et fongiques. Une zone d'importance internationale pour la biodiversité. La Grande Caricaie présente depuis la protection d'importance du point de vue de la biodiversité. Biologie et guide accompagnateur de longue date, membre actif du Département de La Grande Caricaie, Christophe donne un conseil précieux sur cette délicieuse expérience de découverte de la biodiversité en milieu lacustre, un peu entre plusieurs villages et villages balnéaires. « Le plaisir du visiteur sera d'observer de la nature. À vélo, à pied ou en canot. La nature les vertues balades et sillonnent avec plaisir les plans d'eau d'observation qui nous permettent pour eux à pied, plus souvent. Plus vite ils ont vu les oiseaux et les paysages dans la réserve. Le cadre exceptionnel (Canton de Vaud) y contribue activement. Les zones de découverte de la réserve.



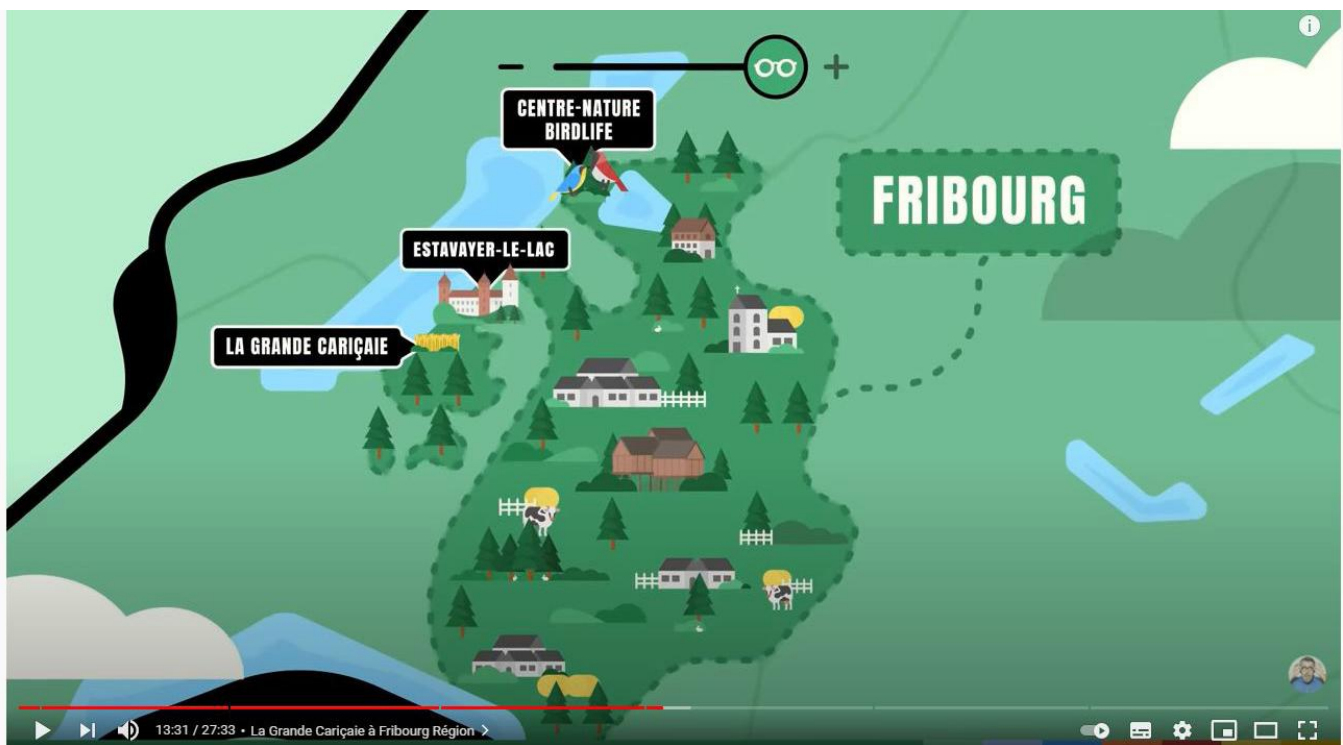
---

## Campagne France

Dans le cadre des actions de promotion sur la France, une collaboration a été mise en place avec le bureau français de Suisse Tourisme qui connaît parfaitement le marché. Des actions avec GEO et National Geographic Traveler, le Courrier International, Slate.fr, le Salon du Randonneurs, Easy Voyage ont été menées (influenceurs, support papier, podcast etc.).

Une des actions importantes de 2020 a été d'accueillir le voyageur-blogueur Benjamin Friant dans le cadre d'un reportage diffusé sur la chaîne Youtube de Jamy Gourmaud, « Chez Jamy ». Ceci a permis une grande visibilité sur Youtube et les réseaux sociaux en général. Nous avons également pu profiter de la communauté importante qui suit Jamy et Benjamin Friant sur leur plateforme.

Chaîne Youtube - Jamy Gourmaud



---

## Plateforme touristique de la COREB

Tous les tournages et les vidéos prévues dans le cadre de la collaboration avec Avenches, Moudon et Morat ont été finalisées et validées.

En 2021, il est prévu d'acheter des espaces médias afin de publier ces vidéos. La diffusion passera par TEADS (plateforme médias) via Suisse Tourisme.

---

## Stand promotionnel de Lully

Du 22 juillet au 14 août, Estavayer-le-Lac/Payerne et région était présente au Restoroute de Lully où un stand promotionnel mettant en avant les nouveaux jeux explore-broye était installé. Un passe-tête à l'effigie de la Reine Berthe et d'Humbert le Bâtard faisait la joie des petits et des grands.

Hormis les plateaux de jeu mis à disposition, les visiteurs trouvaient également les brochures et cartes conçues par l'office de tourisme, dont l'Infoguide et la carte cyclotourisme, ainsi que le flyer présentant le nouveau parcours de découverte de l'Abbatiale de Payerne. Près de 2'000 supports papier ont ainsi trouvé preneur.



## COMMUNICATION

### Brochures

Le nombre de brochures distribuées en 2020 a augmenté, ce qui prouve que ces supports restent très importants pour les visiteurs dans notre région.

**Broye pas à pas** Cette brochure a été complètement remaniée avec de nouveaux visuels. De plus, des profils ont été ajoutés, les parcours modifiés et il y a une nouvelle mise en page sous forme de tableau pour les distances et le temps de marche. La brochure est disponible en version français-allemand.

Afin de garantir aux visiteurs la disponibilité de ces supports d'information pendant leur séjour, deux distributions actives en (avant-saison et milieu de saison) ont été organisées auprès de tous les partenaires touristiques de la région.

# ESTAVAYER-LE-LAC, PAYERNE & RÉGION

LA BROYE PAS À PAS  
*Die Broye Schritt für Schritt*



ESTAVAYER-LE-LAC  
PAYERNE  
ET RÉGION  
L'accord parfait



Balades pédestres dans la Broye

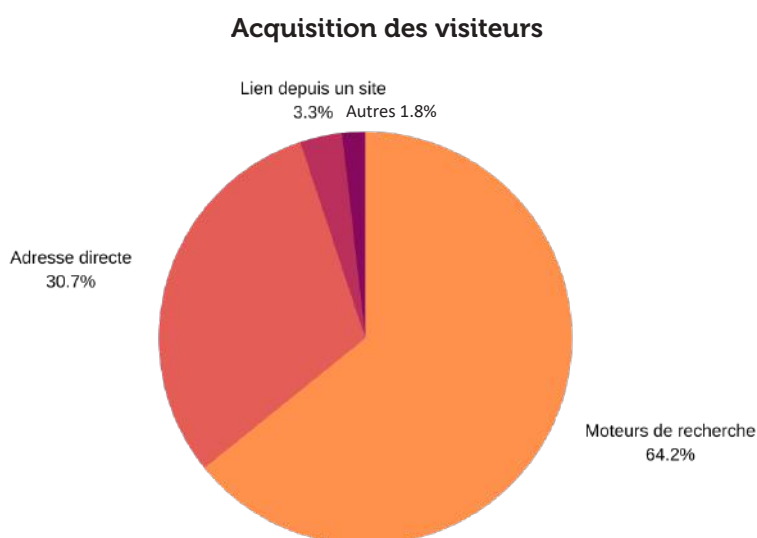
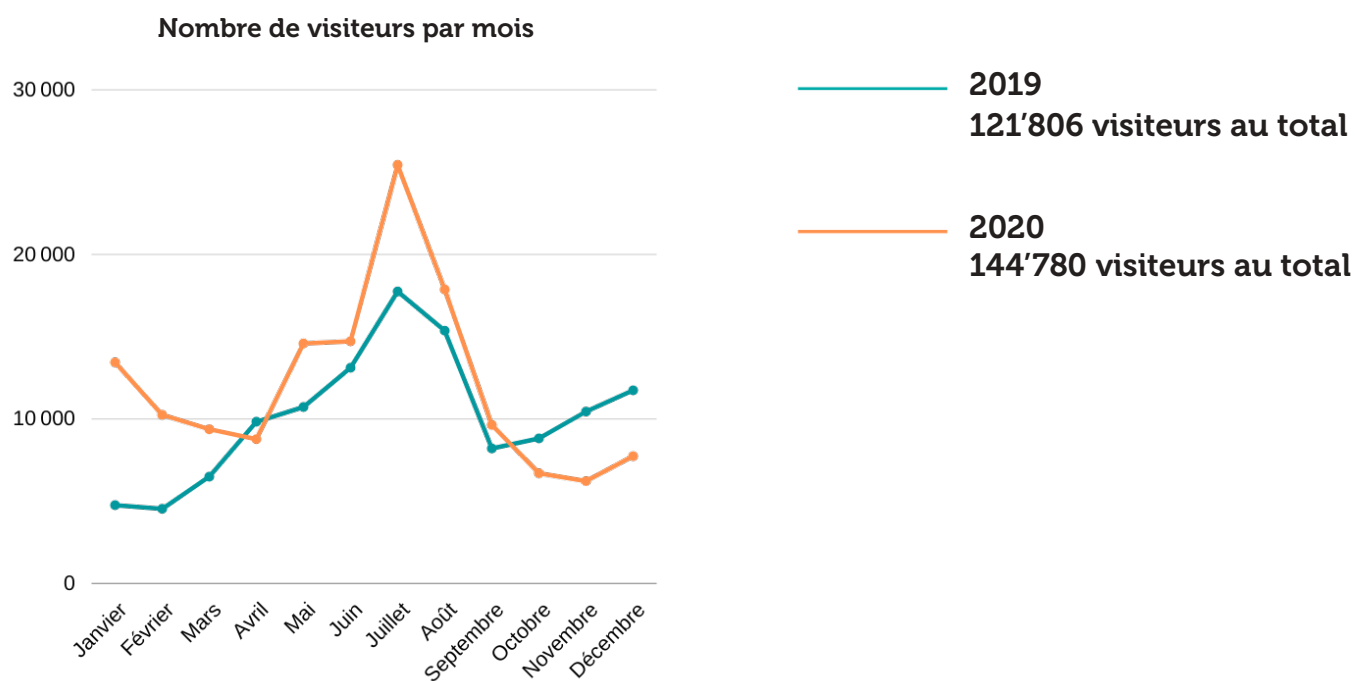
Wandern in der Broye

[www.estavayer-payerne.ch](http://www.estavayer-payerne.ch)

## Site internet

Durant l'année 2020, les pages SEO (Search Engine Optimization) a été élargies aux mots-clefs allemands. L'accent a également été mis sur une tenue à jour très régulière des annulations ou reports d'animations et manifestations. De plus, pour coller à l'actualité, une page « situation actuelle » a été intégrée au site afin, notamment, de tenir les visiteurs au courant des ouvertures et fermeture d'établissements et lieux culturels et touristiques.

La coordination de la communication sur les différents canaux (réseaux sociaux, newsletters, site web) s'est affinée afin d'obtenir une communication digitale percutante. Les effets de ce travail se sont fait sentir au vu du nombre de visiteurs annuels en augmentation sur le site Internet (+ 24%).





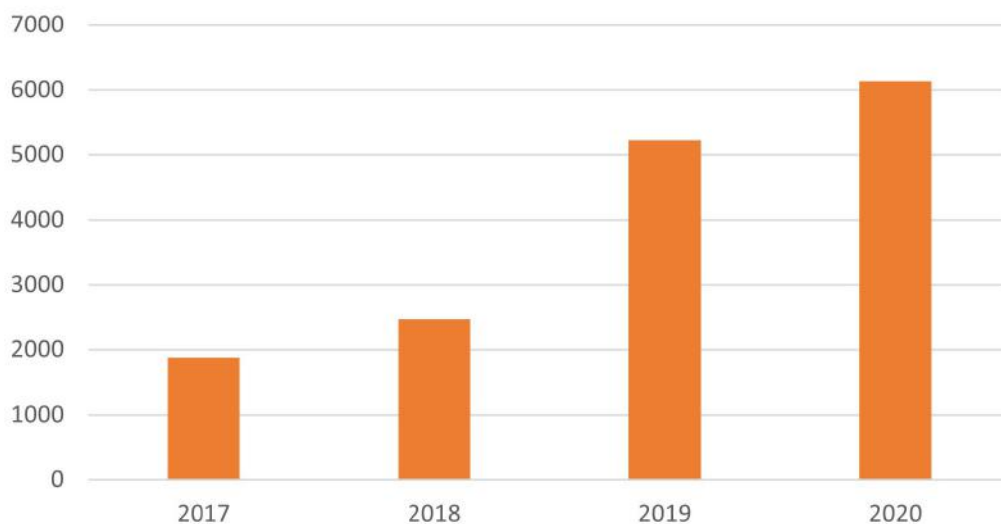
---

## Réseaux sociaux

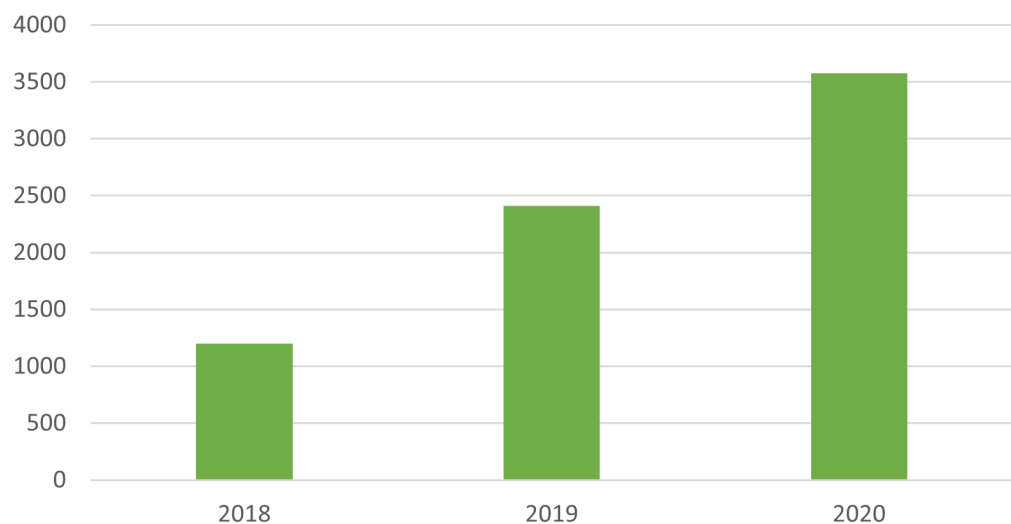
L'année 2020 ayant été particulière, pendant une grande période, les posts de type « mood » ont été favorisés. En effet, aucun évènement ou animation n'ayant eu lieu et personne ne pouvant voyager, l'idée était de faire rêver les followers, leur donner envie de venir mais une fois la pandémie passée. Pendant l'ensemble du confinement, l'office du tourisme a poursuivi le développement de son activité digitale notamment sur les réseaux sociaux pour également garder le contact avec sa communauté.

Au global, ceci engendre une augmentation des mentions j'aime sur **Facebook** de 5'224 à **6'130** et des followers **Instagram** de 2531 à **3577** par rapport à 2019.

### Nombre de J'aime Facebook



### Nombre de followers Instagram



## Réseaux sociaux

### Les trois photos Instagram les plus aimées en 2020



**Le lac de Neuchâtel  
Font**  
05.02.20 ©mariepierreinstant



**Le lac de Neuchâtel  
Font**  
15.05.20 ©mariepierreinstant



**Le bateau  
Estavayer-le-Lac**  
04.03.20 ©piikaexpat-857

### Les deux posts Facebook les plus vus en 2020

Estavayer-le-Lac/Payerne et Région  
Publié par Kar Noemie · 18 juin 2020 ·

On se réjouit de découvrir le nouveau parcours de visite de l'Abbatiale de Payerne et vous? 😊  
Abbatiale de Payerne

52 334  
Personnes touchées

265  
Interactions

Booster à nouveau

Estavayer-le-Lac/Payerne et Région a publié une vidéo dans la playlist Randonnées et Vélo / Wandern und Velo.  
Publié par Sophie Giuliano · 13 juillet 2020 · Estavayer-le-Lac, Canton de Fribourg ·

Oyez, oyez, gentes dames, nobles seigneurs, damoiseilles et damoiseaux... Partez sur les traces d'Humbert le bâtard. Découvrez ce nouveau jeu palpitant! 🗺️ 🗨️

<https://bit.ly/queteHumbert>

20 391  
Personnes touchées

315  
Interactions

Booster à nouveau

## FINANCES

Les produits de l'Association touristique sont restés relativement stables en 2020, car ils dépendent principalement des subventions des communes de Payerne et d'Estavayer. La deuxième ressource de l'association provient des taxes de séjour, plus précisément :

- T**axes de séjour de la commune de Payerne
- T**axes de séjour régionales de la Broye fribourgeoise
- T**axes de séjour locales du périmètre de la SD d'Estavayer

Malgré les pronostics émis par les instances touristiques très défavorables pour 2020, notre destination a enregistré des taxes de séjour pour un montant de près de 90% de celles encaissées en 2019. La part essentielle des taxes de séjour provenant des forfaits annuels des propriétaires, ces dernières ont été encaissées à l'identique. Par ailleurs, notre destination a bénéficié d'une forte fréquentation durant l'été, ce qui a permis de compenser quelque peu les mois de semi-confinement.

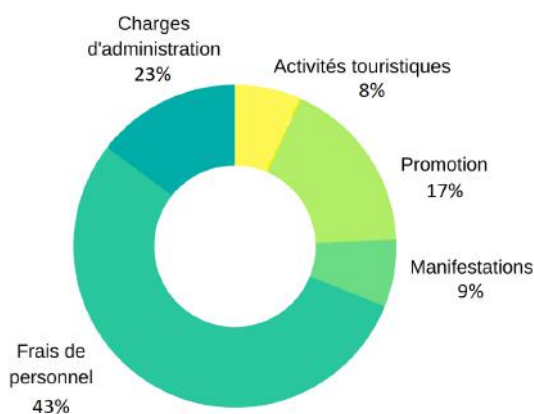
Finalement, l'Association a profité en 2020 de subventions exceptionnelles pour un montant total de CHF 60'000.- de la part de la Commune d'Estavayer, de la COREB et de la Nouvelle politique régionale dans le cadre du plan de relance explore-broye.

La répartition des charges, quant à elle, a vu la part liée aux frais de personnel diminuer de 20%. Cette diminution s'explique par une diminution de la masse salariale due à l'absence de direction durant 5 mois, ainsi que par la perception d'indemnités pour réduction de l'horaire de travail durant les mois d'avril, mai et juin.

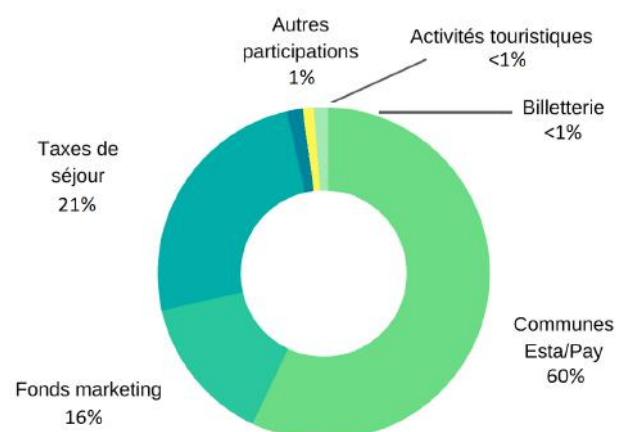
Les charges d'administration passent de 12 à 23%, en rapport au défraiement accordé à l'Association de l'Abbatiale de Payerne qui fait office de point I à Payerne depuis mai 2020.

Quant à l'augmentation des charges liées aux activités touristiques, le jeu explore-broye La Quête d'Humbert le Bâtard à Estavayer-le-Lac la justifie par un coût totalisant CHF 60'000.-.

**Répartition des charges 2020**



**Répartition des produits 2020**



## Estavayer-le-Lac/Payerne et Région

Rue de l'Hôtel-de-Ville 5  
1470 Estavayer-le-Lac  
T. +41 (0)26 301 60 30

[tourisme@estavayer-payerne.ch](mailto:tourisme@estavayer-payerne.ch)  
[www.estavayer-payerne.ch](http://www.estavayer-payerne.ch)

 [facebook.com/estavayerpayerne](https://facebook.com/estavayerpayerne)  
 [instagram.com/estavayerpayerne](https://instagram.com/estavayerpayerne)



ESTAVAYER-LE-LAC  
PAYERNE  
ET REGION  
L'accord parfait

